

Alesis MultiMix 8 USB 2.0

Руководство пользователя

Микшер с портом USB 2.0

Официальный и эксклюзивный дистрибьютор компании Alesis на территории России, стран Балтии и СНГ — компания A&T Trade.

Данное руководство предоставляется бесплатно. Если вы приобрели данный прибор не у официального дистрибьютора фирмы Alesis или авторизованного дилера компании A&T Trade, компания A&T Trade не несет ответственности за предоставление бесплатного перевода на русский язык руководства пользователя, а также за осуществление гарантийного сервисного обслуживания.

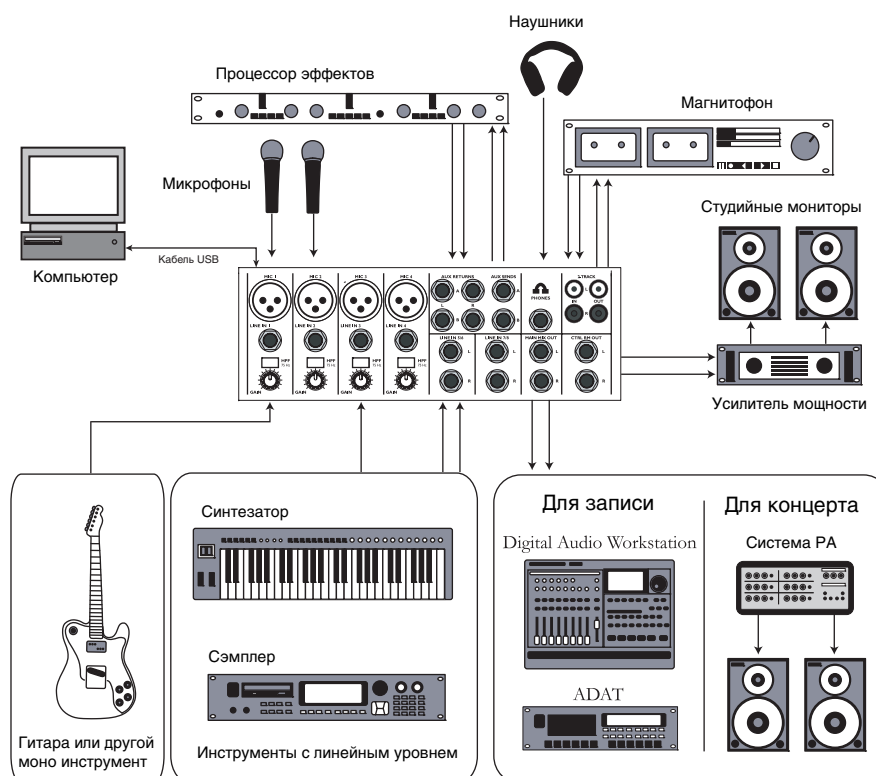
© ® A&T Trade, Inc.

Гарантийное обслуживание

По всем вопросам, связанным с ремонтом или сервисным обслуживанием микшера с портом USB 2.0 MultiMix 8 USB 2.0, обращайтесь к представителям фирмы Alesis — компании A&T Trade. Телефон для справок (495) 796-9262; e-mail: synth@soundmanage.ru

Комплект поставки

- Микшерная консоль
- Блок питания
- Кабель USB 2.0
- DVD с программным обеспечением



1. Убедитесь, что набор элементов в упаковке соответствует вышеприведенному.
2. **Внимательно ознакомьтесь с правилами техники безопасности.**
3. Ознакомьтесь с диаграммой установки.
4. Поместите MultiMix в подходящее для работы место.
5. Убедитесь, что все оборудование отключено, и все регулировки громкости “обнулены”.
6. Подключите все входные источники, как показано на диаграмме.
7. Подключите выходы к усилителю мощности, магнитофону и/или другим аудиоустройствам.
8. Подключите кабель USB 2.0 к компьютеру.
9. Подключите MultiMix и другие устройства к сети.
10. Включайте питание оборудования в следующем порядке:
 - Входные аудиосистемы
 - Внешние эффекты, устройства записи или эквалайзеры
 - MultiMix USB 2.0
 - Усилители
 - Компьютер
11. По окончании работы, всегда отключайте питание оборудования в следующем порядке:
 - Компьютер
 - Усилители
 - MultiMix USB 2.0
 - Внешние эффекты, устройства записи или эквалайзеры
 - Последними все входные аудиосистемы

Параметры канала

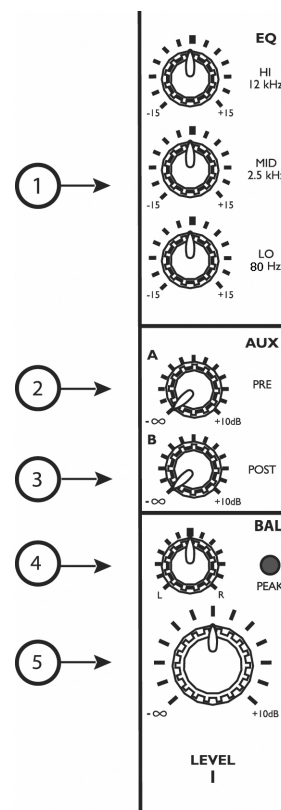
1. **EQ:** Усиливает или ослабляет соответствующие частоты в каждом канале. При записи через USB 2.0, установки эквализации записываются.
2. **AUX A:** Направляет сигнал канала во внешнее устройство, типа процессора эффектов.
3. **AUX B:** Регулирует уровень подачи сигнала на внутренний процессор эффектов или, если устройство подключено к разъемам Aux B, направляет сигнал канала во внешнее устройство, типа процессора эффектов.

При записи через USB 2.0, сигналы AUX A и B не записываются на отдельные каналы. Они записываются в составе каналов главного микса MAIN MIX.

4. **PAN/BALANCE:** Данные регуляторы управляют местоположением сигнала в стереопанораме.

При записи через USB 2.0, положение панорамы моно каналов игнорируется при независимой их записи, но учитывается при записи каналов главного микса MAIN MIX. Баланс стереоканалов учитывается как в случае независимых каналов, так и в случае каналов главного микса MAIN MIX.

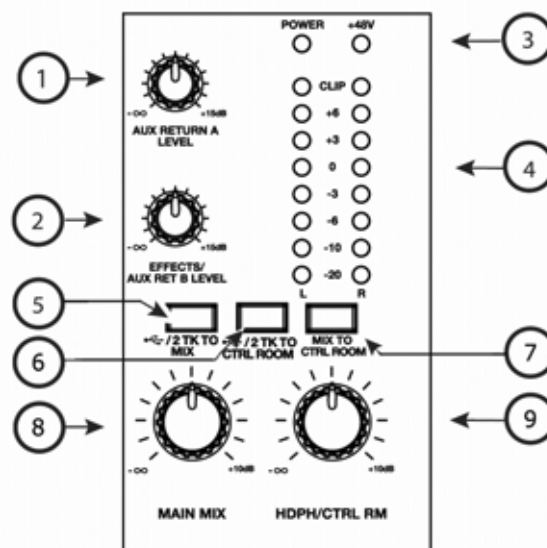
5. **Фейдер канала:** Управляет уровнем сигнала со входов MIC или LINE на выходах MAIN OUT (аналоговые) и USB 2.0 (цифровые).



Параметры мастер-секции

Перед подключением или отключением любых входных источников рекомендуется отключать питание MultiMix. Однако, не отключайте MultiMix USB 2.0 при установленном соединении с компьютером.

1. **AUX RETURN A:** Управляет уровнем сигнала возврата с разъемов AUX A.
2. **EFFECTS/AUX RET B:** Управляет уровнем сигнала внутреннего эффекта или уровнем сигнала возврата с разъемов AUX B.
3. **Индикатор +48V:** Отображает включение фантомного питания на микрофонных входах.
4. **Измерители:** Отображают уровень аудиосигнала.
5. **USB/2TK TO MIX:** Направляет сигнал с входа 2TK на фейдеры MAIN.
6. **USB/2TK TO CTRL ROOM:** Направляет сигнал с входа 2TK на выходы HDPH / CTRL RM.
7. **MIX TO CTRL ROOM:** Направляет сигнал шины MAIN MIX на выходы HDPH / CTRL RM.
8. **MAIN MIX:** Устанавливает уровень на выходах MAIN OUTPUTS.
9. **HDPH / CTRL RM:** Управляет уровнем сигнала на выходах PHONES или CTRL RM.



Запись через USB 2.0

Возможности записи MULTIMIX MultiMix USB 2.0

MultiMix USB 2.0, кроме общего микса, позволяет осуществлять запись в компьютер каждого канала по отдельности. Записываемый сигнал снимается после регулятора Gain, после эквалайзера и фейдера, то есть, вышеперечисленные установки влияют на сигнал записи.

В дополнение к этому, на запись влияет установка баланса стереоканалов. Имейте в виду, что если вы подключаете источник только к левому входу стереоканала, его сигнал будет продублирован и в правый канал.

Возможна запись на любой стандартной частоте дискретизации — 44.1, 48, 88.2 и 96 кГц.

Стереовозвраты поступают из компьютера в микшер. Прослушивайте их стереосигнал, направляя его в мастер-секцию кнопками USB/2TK.

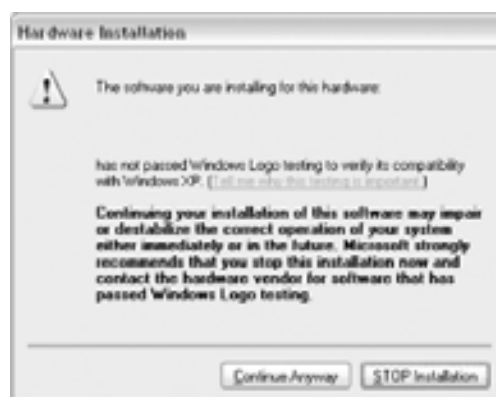
Установка программного обеспечения в компьютер

Если ваш компьютер подключен к Интернету, откройте в браузере раздел Support > Downloads сайта <http://www.alesis.com>. Это позволит вам выполнить установку драйверов, аналогичным тем, что находятся на прилагаемом DVD.

Windows

Перед подключением микшера к компьютеру, установите драйверы с сайта или DVD. В процессе установки подсоединяйте и отсоединяйте микшер согласно указаниям программы-инсталлятора.

Для каждой из последовательных инсталляций, при появлении предупреждения о том, что драйверы не имеют сертификата Microsoft, нажмите кнопку "Continue Anyway" (продолжить в любом случае).



Macintosh

Установите драйвер из файла .dmg.

Не подключайте микшер MultiMix USB 2.0 к Mac до полной загрузки последнего. В противном случае, компьютер не распознает устройство.

С помощью утилиты “Audio MIDI Setup” выберите “Alesis USB Audio Device” для того, чтобы компьютер корректно перенаправлял аудиосигналы MultiMix USB 2.0 и компьютера.

Подключение MultiMix USB 2.0 к компьютеру

- Подключите к MultiMix USB 2.0 все микрофоны и источники сигналов линейного уровня.
- Подключите к MultiMix USB 2.0 выходные устройства — наушники и/или мониторы. Закройте все регуляторы громкости.
- Включите микшер MultiMix USB 2.0.
- Подключите кабелем USB 2.0 микшер MultiMix USB 2.0 к компьютеру.
- Включите компьютер.

Если при проведении этой процедуры компьютер “зависает”, выключите микшер и компьютер. Попробуйте включить компьютер первым, а микшер MultiMix USB 2.0 включайте только по окончании загрузки компьютера.

Запуск приложения аудиозаписи в компьютере

- В приложении записи выберите MultiMix USB 2.0 в качестве устройства записи/воспроизведения.
- Установите для MultiMix USB 2.0 требуемые частоту дискретизации и размеры буфера.
- Назначьте один или несколько входов MultiMix USB 2.0 и начните запись.
- Регуляторами предусиления и громкости MultiMix USB 2.0 добейтесь максимально громкого сигнала без перегрузок (искажений).
- Скорректируйте тембр эквалайзером.
- Для записи сигнала, обработанного внутренними или внешними эффектами, записывайте сигнал главного микса. Сигналы отдельных каналов содержат эквализацию, но не эффекты.
- В микшере MultiMix USB 2.0 назначьте выход “2-TK” с компьютера на микс мониторинга.
- Установите комфортный уровень прослушивания в MultiMix USB 2.0 (в наушниках или системе мониторинга).

За подробностями обращайтесь к руководству пользователя.

Минимальные требования к компьютеру

PC

- Pentium 4, процессор 2.4 ГГц (или аналогичный, типа Intel Centrino в ноутбуке)
- 512 Мб RAM
- Доступный порт USB 2.0 (USB 1.1 поддерживает только вход и выход 2 треков при 44.1/48 кГц)
- Windows XP (с Service Pack 2 или выше) или Vista (32 бит)
- Хард-диск 5400 RPM и выше, рекомендованный для многоканальной аудиозаписи

Macintosh

- G5 с бортовой поддержкой USB 2.0 (USB 1.1 поддерживает только вход и выход 2 треков при 44.1/48 кГц)
- Mac OS X 10.4 или выше
- 512 Мб RAM
- Хард-диск 5400 RPM и выше, рекомендованный для многоканальной аудиозаписи